

Ja vēlaties vairāk uzzināt par piekrastes augiem, ieskatieties informācijas avotos, kuri izmantoti bukleta tapšanas gaitā:

Latvijas PSR flora. I. – IV.sējums. 1953 – 1959.  
Red. P. Galeniēks. Rīga.

Latvijas Sarkanā grāmata. 3. sējums. Vaskulārie augi. 2003.  
Galv. red. G. Andrušaitis. Rīga.

Latvijas vaskulāro augu flora. Koņš 1999. gada  
izdotas 7 grāmatas. Atb. red. V. Šulcs. Rīga.

Pētersone A., Birkmane K. Latvijas PSR augu noteicējs. 1980.  
Rīga.

Priedītis N. Latvijas augi. <http://www.latvijasdaba.lv/>  
Rīga, Gandrs.

Latvijas Universitātes Bioloģijas fakultātes interneta  
resurspunkts "Latvijas daba", <http://latvijas.daba.lv/>

**Brigita Laime**

### **Augi jūras krastā**

Izdevums sagatavots EK *LIFE-Nature* programmas  
atbalstītā projekta "Piekrastes biotopu aizsardzība un  
apsaimniekošana Latvijā" (*LIFE2002NAT/LV/8498*)  
ietvaros. Projekta mājas lapa <http://piekraste.daba.lv/>

Autores, Rītas Birziņas, Pētera Ozola, Didža Tjarves un  
Kārļa Kalviška foto attēli

Diapozitīvus skenējis un apstrādājis Kārlis Kalviškis

Korektore Anītra Pārupe

Lindas Rūķītes-Laiviņas dizains

Sagatavots *Print Consultants*, Rīgā, Ģertrūdes ielā 103-13

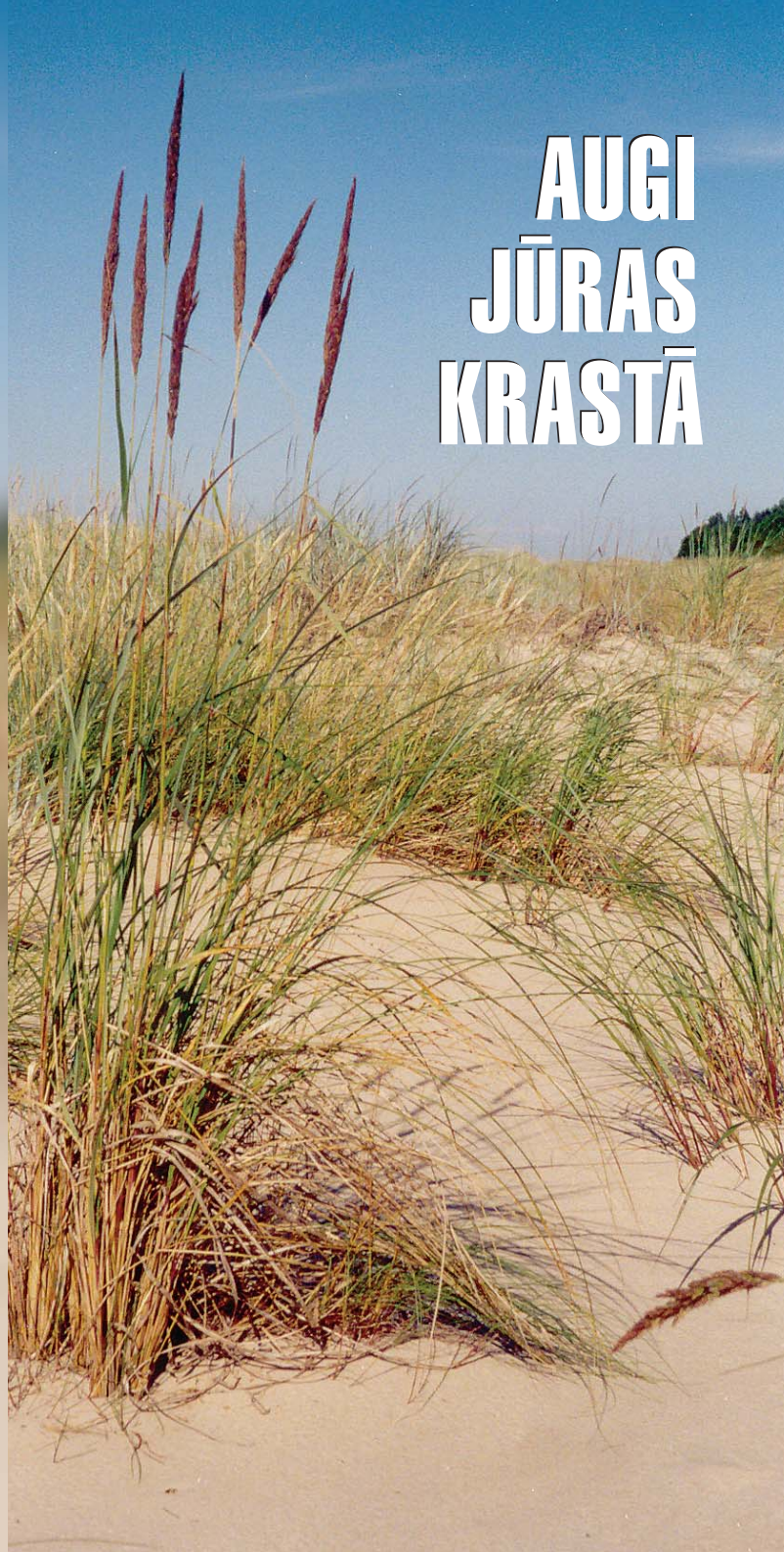
lespiests "McĀbols" tipogrāfijā, Rīgā, Biķernieku ielā 18

© Latvijas Universitāte, 2005

ISBN 9984-783-08-1



# AUGI JŪRAS KRASTĀ



## Augi jūras krastā

Bukletā aplūkotas tipiskākās pludmales, embrionālo kāpu, priekškāpu un pelēko kāpu augu sugas Latvijā. Kopumā raksturotas 34 ziedaugu sugas. Isajos aprakstos un attēlos sniegta informācija par augu sugas būtiskajām pazīmēm, augšanas vietām un apstākļiem, ziedēšanas laiku, kā arī izplatību un aizsardzību. Augu apraksti un attēli sakārtoti pēc biotopiem, kuru izvietojums jūras krastā aplūkojams bukleta beigās. Buklets domāts ikvienam, kas vēlas iepazīt piekrastes dabu.

## Plants on the Seashore

This booklet includes the typical plant species of beach, embryonic, white and grey dunes in Latvia. In total 34 vascular plant species are described. Information about each species most characteristic features, habitats, environmental factors, flowering time, as well as distribution and protection is provided. Descriptions and photos of plants are arranged in habitat order. Habitat location on the seashore you can find at the end of the booklet. The booklet is devoted not as much for botanists, but for people of other professions.

## Ievads

Jūras krasts Latvijā stiepjas 496 km garumā un ir ļoti daudzveidīgs. Tajā plešas smilšainas, oļainas un akmeņainas pludmales, kuras periodiski apskalo jūras ūdens. Apmēram pusē no krasta kopgaruma notiek aktīva smilšu pārpūšana un uzkrāšanās, veidojas embrionālās kāpas un priekškāpas jeb baltais kāpas, kuras kopā sauc par primārajām kāpām. Šīm kāpām novecojot un smilšu kustībai pierimstot, attīstās pelēkās kāpas, kurās sāk veidoties augsne, parādās ķērpji un sūnas, kā arī zemi lakstaugi. Trešā daļa jūras krasta tiek vairāk vai mazāk noskalota, vietām radot pat pāri par desmit metriem augstus stāvkrustus. Atsevišķos piekrastes posmos seklūdens daļā ir izveidojušies mitrāji ar niedrēm un meldriem. Retumis sastopamas arī piejūras pļavas.

Latvijas tagadējais jūras krasts ir samērā jauns. Tas sācis attīstīties pirms dažiem tūkstošiem gadu. Ir īpaši jaunas un mainīgas ir pludmales un primārās kāpas, kas pakļautas tiešai jūras un vēja ietekmei. Šajās jūras krasta ekosistēmās sastopama īpaša vide: augsnē ir lielāks sāļums, periodiski iestājas liels sausums, biežāk pūš stipri vēji, notiek smilšu pārpūšana. Ne visi augi, kas aug citur Latvijā, spēj augt piekrastē. Tas saistīts ar augšanas apstākļiem, skarbāku un nestabilāku vidi. Un otrādi, ne visi piekrastes augi spēj augt iekšzemē. Kopā Latvijā ir ap 50 augu sugu, kas aug tikai vai galvenokārt jūras krastā.

Latvijas jūras krasts ir īpašs ar to, ka tajā aug Eiropā vai pasaulē ļoti retas vai paretas augu sugas. To izplatības apgabali jeb areāli ir saistīti ar Baltijas jūras piekrasti vai tikai ar tās dienvidaustrumu daļu. Pie šīm retajām sugām pieder, piemēram, Lēzela vircele, jūrmalas kamieļzāle. Daudzas augu sugas, kas ir parastas jūras krastā, ir retas Latvijā kopumā. Tāpēc 21 pludmales un atklāto kāpu suga ierakstīta Latvijas Sarkanajā grāmatā un 11 sugas Latvijas valdība noteikusi par īpaši aizsargajām.



## Baltijas šķēpene

*Cakile baltica* Jord. ex Pobed.

Sea-Rocket (s.l.)  
Baltischer Meersenf

Šķēpeni jūras krastā var pamanīt tikai no jūnija beigām līdz novembrim. Būdam viengadīgs augs, tā ziemu un pavasari pārdzīvo sēklu veidā. Visvieglāk šķēpeni var ieraudzīt, kad tā uzziedējusi (jūlijā un augustā). **Ziedi ir sārti violeti**, retāk balti. Auglim, kuru sauc par panteni un kas ir aptuveni 2 cm garš, ir divi posmi. Katrā posmā vai tikai augšējā posmā ir viena sēkla. Šķēpenei ir raksturīgas **sulīgas jeb sukulentas lapas un stublājs**. Lapas pārsvarā ir plūksnaini dalītas, retāk veselas. Stublāji sākumā stāvi, vēlāk guloši vai pacili (garums ap 15–50 cm). Tie bieži zaro, veidojot lielus cerus.

Baltijas šķēpene aug tikai jūras krastā – pludmalē, embrionālajā kāpā, retāk priekškāpā. Šajā mainīgajā vidē augu notur spēcīga sakne, kas ir aptuveni 1 m gara. Baltijas šķēpene ir sāļu vietu suga jeb halofīts.

Daži botāniķi Baltijas šķēpeni aplūko kā sugu, citi – kā jūrmalas šķēpenes pasugu (syn. *Cakile maritima* Scop. ssp. *baltica* (Jord. ex Rouy et Foucaud) Hyl. ex P.W.Ball). Jūrmalas šķēpene ir plaši izplatīta daudzu jūru un okeānu krastos, taču Baltijas šķēpene sastopama tikai Baltijas jūras reģionā. Latvijā Baltijas šķēpene ir tipiskākā sauso pludmaļu suga.



Baltijas šķēpene



Baltijas šķēpenes cers smilšainā pludmalē



Vietām šķēpene veido blīvas audzes

## Kālija sālszāle

*Salsola kali* L.

Prickly Saltwort  
Kali-Salzkraut

Kālija sālszāle ir viengadīgs augs, kas uzdīgst jūnijā vai jūlija sākumā. Augs labāk pamanāms jūlija vidū. Kālija sālszāles raksturīgākā pazīme ir **šauras, sulīgas lapas ar "dzelonī" galā**. Tas vislabāk sajūtams, patausot augu. Tāpat kā šķēpene, arī sālszāle no neliela, dažus centimetrus augsta auga izveido līdz 50 cm augstu ceru. Stublājs stāvs, diezgan stingrs un zarains. Kālija sālszāle ir pelēkzaļā krāsā. Ziedi ir ļoti sīki, paslēpti seglapu žāklē, un tāpēc šķiet, ka augs vispār nezied. Rudenī sālszāles kļūst dzeltenzaļas, vējš tās atrauj no saknes, veidojot "vējriteņus". Sausie sālszāles ceri ripo pa pludmali, izkaisot augļus.

Kālija sālszāle bieži aug kopā ar Baltijas šķēpeni sausās pludmalēs, embrionālajās kāpās, retāk priekškāpās. Abi ir sāļu vietu augi jeb halofīti.

Kālija sālszāle galvenokārt ir jūru un okeānu piekrastes suga, taču sastopama atsevišķos reģionos arī kontinentu iekšienē. Latvijā sālszāle aug tikai jūras krastā.



Kālija sālszālei ir šauras lapas ar dzelonīsmailu galu



Kālija sālszāle



Kālija sālszāles audzes rudenī



## Krupju donis

*Juncus bufonius* L.

Toad Rush  
Kröten-Binse

Krupju donis ir mitrummiloša augu suga. Tas aug ezeru un upju krastos, grāvjos, uz mitrām takām un ceļiem, mitrās ieplakās firumos un citur. Jūras krastā krupju donis bieži vērojams mitrās pludmalēs un pludmales peļķēs. Augs veido **nelielus, vidēji 15 cm augstus cerus**. Katrā cerā ir vairāki stublāji. **Lapas šauras, pavediņveidīgas** (platums 0,1 – 0,2 cm). Starp tām saskatāmas skrajās ziedkopas, kurās ziedi izvietojušies pa vienam, patālu cits no cita.

Stipru vēju laikā, kad pludmales pārplūdušas, krupju doņi it kā pazūd. Kad jūra atkāpjas un peļķes kļūst seklākas, atkal pavīd sīkie, blīvie doņu ceri. Krupju donis stiprās vētrās pludmalē var noturēties, pateicoties daudzajām tievajām saknēm. Krupju donis ir viengadīgs augs. Tas zied no jūnija līdz septembrim. Šajā laikā vietām, piemēram, Kolkā, krupju donis paspēj izveidot diezgan plašas audzes.

Krupju donis ir plaši izplatīta suga pasaulē, bieži sastopama arī visā Latvijā.



Krupju donis



Krupju donis mitrā pludmalē



Krupju donis pludmales peļķēs

## Baltijas donis

*Juncus balticus* Willd.

Baltic Rush  
Baltische Binse

Baltijas donis ir daudzgadīgs augs ar ložņājošu saknēni. No citiem doņiem tas atšķiras ar **pelēkzaļiem, stāviem stublājiem** (garums ap 50 cm). Stublāji ir apaļi, smalki rievaini, bez lapām. Tikaj **pie stublāju pamata ir brūnganas, spīdīgas makstis**. Šķiet, ka skrajā, brūnā **ziedkopa izvietota stublāja sānos**. Zied no jūnija līdz augustam.

Baltijas donis pasaulē izplatīts maz. Tas sastopams Lielbritānijā, Skandināvijas ziemeļos un Baltijas jūras reģiona valstīs. Latvijā sastopams reti. Raksturīgākās augšanas vietas ir mitras pludmales un starpkāpu ieplakas jūras piekrastē. Tajās šis augs veido skrajus cerus vai aug rindās.

Baltijas donis ir ierakstīts Latvijas Sarkanās grāmatas 3. kategorijā.

## Spožaugļu donis

*Juncus articulatus* L.

Jointed Rush  
Glieder-Binse

Spožaugļu donis ir daudzgadīgs augs. Parasti tas veido skrajus cerus. Stublāji zaļi (garums vidēji ap 30 – 40 cm), stīvi, ar 2 – 4 lapām. Raksturīga pazīme ir **lapās izteiktās šķerssienas**, kas ir pat saredzamas. Lai par to pārliecinātos, jāpaņem lapa pirkstos un, viegli saspiežot, jāpavelk pa to. Donim ir plaša čemurveida **ziedkopa, kas novietota stublāja galotnē**, augļi parasti tumši brūni, spīdīgi.

Spožaugļu donis ir plaši izplatīta augu suga pasaulē. Bieži sastopama arī visā Latvijā. Spožaugļu donis ir mitru vietu augs. Jūras krastā sastopams mitrās pludmalēs, pludmales peļķēs un starpkāpu ieplakās.



Baltijas donis



Spožaugļu donis



## Ļaunā gundega

*Ranunculus sceleratus* L.

Celery-leaved Buttercup  
Gift-Hahnenfuß

Ļaunā gundega jūras krastā aug pludmales peļķēs un mitrās, zemās, periodiski pārplūstošās pludmalēs. Tas ir viengadīgs vai divgadīgs augs gaiši zaļā līdz dzeltenīgi zaļā krāsā (garums parasti ap 10 – 40 cm). **Stublājs stāvs, padrukns un dobs. Lapas pabiezas, mazliet sulīgas.** Tās var būt atšķirīgas stublāja dažādās vietās. Apakšējās lapas parasti staraini dalītas 3 – 5 daļās. Ziedi bāli dzelteni, nelieli. Kauslapas garākas par vainaglapām (garums aptuveni 0,4 cm) un atliekušās uz leju. **Zieda vidū var redzēt iegareni cilindrisku veidojumu (garums aptuveni 1 cm).** Tas ir kopauglis, kurā sakopots daudz (ap 100) sīku augļu. Šis cilindriskais kopauglis ir viena no raksturīgākajām pazīmēm, pēc kuras ļauno gundegu var atšķirt no citām gundegām. Ļaunā gundega zied no jūnija līdz septembrim. Bieži aug kopā ar krupju doni un ūdenspiparu.

Suga plaši izplatīta Eiropā, Āzijā un Ziemeļamerikā. Latvijā sastopama diezgan bieži pārmitrās vietās upju krastos, pļavās, nezālienēs, iepakās.



Ļaunā gundega



Ļaunā gundega mitrā pludmalē

## Ložņu smilga

*Agrostis stolonifera* L.

Creeping Bent  
Weiβes Strauβgras

Ložņu smilga ir daudzgadīgs augs. Tās garums vidēji 20 – 30 cm. Jūras krastā aug galvenokārt mitrās pludmalēs, kā arī embrionālajās kāpās un starpkāpu ieplakās. Augu viegli var pamanīt pēc **stīgojošiem virszemes dzinumiem**. Šie **dzinumi mezglu vietās sakņojas**, un tādējādi ložņu smilga, būdama samērā smalka graudzāle, itin labi spēj noturēties ūdens un vēja spēcīgi ietekmētajā krasta joslā. Raksturīga pazīme ir arī tā, ka **stiebrs pie pamatnes ir laužīts**, bet augšdaļā stāvs. **Lapas plakanas** (platums 0,3 – 0,7 cm). Ložņu smilga zied no jūnija līdz septembrim.

Ložņu smilga ir plaši izplatīta suga pasaulē, bieži sastopama arī Latvijā. Raksturīgs augs pārmitrās plāvās, ieplakās, pie upēm, ezeriem un citur.

Nelķu dzimta  
Caryophyllaceae

## Mezglainā gaurenīte

*Sagina nodosa* (L.) Fenzl

Knotted Pearlwort  
Knotiges Mastkraut

Mezglainā gaurenīte jūras krastā galvenokārt aug starpkāpu ieplakās. **Augs ir ļoti smalks**. Tam **daudz sīku stublāju** un šauras pavedienvēda lapas (augšējās lapas nereti tikai 0,1 cm garas, apakšējās lapas aptuveni 3 cm garas un 0,1 cm platas). **Vainaglapas ir piecas, samērā palielas** (garums 0,5 cm), baltas. Gaurenītes zied no jūnija līdz septembrim. Atšķirībā no guļošās gaurenītes, kurai vainaglapas ir četras un isākas par kauslapām, mezglainajai gaurenītei ir piecas vainaglapas, kas divtik garas kā kauslapas.

Mezglainā gaurenīte pasaulē izplatīta plaši. Sastopama bieži visā Latvijā. Aug mitrās, smilšainās vietās, piemēram, mitrās ceļmalās, mežos, plāvās, ezeru piekrastēs.



Ložņu smilga



Ložņu smilgas augu sabiedrība



Mezglainā gaurenīte pludmalē



Mezglainā gaurenīte starpkāpu ieplakā



## Ūdenspipars

*Polygonum hydropiper* L.

Water-pepper  
Wasserpfeffer

Ūdenspipars ir mitrummiloša augu suga. Jūras krastā tas aug mitrās pludmalēs un pludmales peļķēs. Ūdenspipars ir viengadīgs, vidēji ap 30 – 40 cm garš augs. Stublājs stāvs, galā mazliet nolīcis. Raksturīgākā pazīme ir **auga kodīgā garša**. Lapas pamats un gals smails, uz lapas bieži tumšs plankums. **Ziedkopa skraja, parasti sārta** vai zaļgana, **noliekusies**. Ūdenspipars zied no jūlija līdz septembrim. Parasti aug kopā ar ļauno gundegu un krupju doni.

Ūdenspipars ir plaši izplatīta suga ziemeļu puslodē. Sastopama visā Latvijas teritorijā mitrās vietās.



Ūdenspipars



Ūdenspipars avotainā pludmalē



Pludmales peļķe ir ūdenspipara tipiska dzīvotne

## Jūrmalas kamieļzāle

*Corispermum intermedium* Schweigg.

Mittlerer Wanzensame

Jūrmalas kamieļzāle ir **pelēkzaļš vai mazliet brūni iesarkans augs** (garums 10 – 30 cm) bez krāšņiem ziediem (nav vainaglapu un kauslapu, vai arī tās nelielas). Jūras vainaglapu un kauslapu, vai arī tās nelielas). Jūras krastā to var redzēt sausās, smilšainās pludmalēs, embrionālajās kāpās, retāk priekškāpās. Kamieļzāle sastopama arī pelēkajās kāpās, kur ir izbraukāts vai izbradāts augājs un veidojas atklāti smilšaini laukumi, kā arī sausās nezālienēs. Tāpat kā sālszāle, arī kamieļzāle ir viengadīgs augs, tāpēc ieraugāms, tikai sākot no jūlija. Raksturīgas **šauras lapas** (garums 1,5 – 2,5 cm, platums 0,5 cm) ar smailu galu. **Tās it kā lokveidīgi atstāv no stublāja vai tā zariem.** Jūlija sākumā kamieļzāles ir tik tikko saskatāmas, bet augustā, septembrī var vērot diezgan lielus cerus, kas vietām veido kamieļzāles audzes.

No citām kamieļzālēm jūrmalas kamieļzāle atšķiras ar to, ka **apkārt auglim ir pabiezs, spārņveidīgs izaugums**. Taču auglis ir tikai 0,5 cm garš un 0,3 – 0,4 cm plats, un tā apskatei vajadzīga lupa.

Jūrmalas kamieļzālei ir ļoti mazs izplatības apgabals. Tā konstatēta tikai Baltijas jūras dienvidaustrumu piekrastē un Daugavas ielejā.

Kā reta suga jūrmalas kamieļzāle ir ietverta Latvijas Sarkanās grāmatas 3. kategorijā.



Jūrmalas kamieļzāle



Jūrmalas kamieļzāle izbraukātā pelēkajā kāpā



Jūrmalas kamieļzāle smilšainā pludmalē



## Jūrmalas balodene

*Atriplex littoralis* L.

Grass-leaved Orache  
Strand-Melde

Balodenes ir balandu radnieces un pēc izskata diezgan līdzīgas tām. Jūras krastā sastopamas vairākas balodeņu sugas, no kurām biežāk izplatīta ir jūrmalas balodene. Tas ir viengadīgs, vidēji 30 cm garš augs. Raksturīgas **šauras, lineāras lapas** (garums 6 – 10 cm, platums 0,5 – 1,2 cm). Ziedkopas izvietotas **stāvā stublāja** un tā zaru galā.

Jūrmalas balodene ziemeļu puslodē izplatīta diezgan plaši. Latvijā tā sastopama tikai jūras piekrastē. Jūrmalas balodene ir iesāļu, sāļu vietu suga. Bieži aug kopā ar jūrmalas šķēpeni un kālija sālszāli.

Retāk pludmalē vai embrionālajās kāpās sastopama **kailā balodene** (*Atriplex glabriuscula* Edmondston). Tai raksturīgi **guloši stublāji** un **trīsstūrainas, sulīgas lapas** (garums 3 – 8 cm, platums 2 – 6 cm). Jauniem augiem tās klāj miltaina apsarme. Šī augu suga izplatīta gan Eiropā, gan Ziemeļamerikā.

Ejot pa pludmali, varbūt gadās redzēt **aptuveni 1 – 1,5 m garu balodeni ar lielām, trīsstūrīgām lapām** (garums 4 – 14 cm, platums 2 – 11 cm). Tā ir skaistaugļu balodene (*Atriplex calotheca* (Rafn) Fr.), kas izplatīta tikai Baltijas jūras reģionā un ir reta suga Latvijā. Gan kailā, gan skaistaugļu balodene ir ietverta Latvijas Sarkanajā grāmatā.



Jūrmalas balodene



Kailā balodene



Balodeņu audzes uz sanesumiem pludmalē

## Biezlapainā sālsvirza

*Honckeyna peploides* (L.) Ehrh.

Sea Sandwort  
Salzmiere

Biezlapainās sālsvirzas otrs nosaukums ir **pelcīšu honkēnija**. Tas ir viens no visvieglāk atpazīstamiem piekrastes augiem. Kaut gan sālsvirza ir ļoti zems augs (garums 5 – 10 cm), zaļu plankumu veidā tas pamānāms pa gabalu pat viskarstākajā vasarā, kad pārējie augi nodzeltējuši. Zaļot, ziedēt un nenovīst sālsvirzas var tāpēc, ka tām ir **biezas, sulīgas jeb sukulentas lapas** un pat vairākus metrus garas saknes, kas aizsniedzas līdz gruntsūdeņiem. Raksturīgs ļoti akurāts, pretējs lapu sakārtojums uz stublāja. Ziedi ir balti vai balti zaļgani. Augs zied no jūnija līdz augustam. Pēc noziedēšanas atstātās apaļi (līdz 1 cm diametrā) augļi.

Sālsvirza ir plaši izplatīta suga okeānu un jūru krastos ziemeļu puslodē. Latvijā tā ir bieži sastopama jūras piekrastē. Raksturīgākā augšanas vieta ir embrionālās kāpas, mazāk redzama priekškāpā un pludmalē.



Biezlapainā sālsvirza



Biezlapainās sālsvirzas audze



Biezlapainā sālsvirza embrionālajās kāpās



## Smiltāju kāpukviesis

*Leymus arenarius* (L.) Hochst.

Lyme-grass  
Strandroggen

Smiltāju kāpukviesis ar savām **zilganajām lapām** viegli atšķirams no citiem augiem. Salīdzinājumā ar pārējām kāpu graudzālēm kāpukviesim lapas ir platākas (līdz 1 cm), stāvas, smailas un durstīgas. Apskatot lapu tuvāk un pataustot to, redzams, ka lapas virspuse ir sīki rievota, bet apakšpuse gluda, ar apsarmi, kas pasargā augu no saules un vēja.

Kāpukvieša **stieбри ir stāvi un spēcīgi**, vidēji 60 – 120 cm gari (reizēm izaug pat līdz 2 m). Stiebru galā ir stingras, aptuveni 15 – 25 cm garas, saplacinātas vārpas. Augs zied jūnijā un jūlijā. Bieži var redzēt, ka kāpukviesis nevārpo. Tā stieбри klāti ar "melniem putekļiem" – stiebrošos parazitējošās melnplaukas sēnes sporām.

Kāpukviesim ir liela nozīme embrionālo kāpu priekškāpu veidošanās procesā. Garie, ložņājošie sakneņi nostiprina augu kustīgajās smiltīs. Embrionālajās kāpās tas aug nelielās grupās vai izklaidus, bet priekškāpās un tām pieguļošajās plāvās dažviet redzamas blīvas kāpukvieša audzes.

Kāpukviesis izplatīts galvenokārt jūru un okeānu krastos Eiropas ziemeļos un rietumos. Kontinenta iekšienē suga sastopama reti. Latvijā smiltāju kāpukviesis ir parasta piekrastes suga.



Smiltāju kāpukviesis embrionālajā kāpā



Smiltāju kāpukviesis priekškāpā



Smiltāju kāpukviesis pelēkajās kāpās

## Smiltāju kāpuniedre

*Ammophila arenaria* (L.) Link

Marram, Marram grass  
Gemeiner Strandhafer

Smiltāju kāpuniedre (garums ap 50 – 100 cm) aug **blīvos ceros**, kas pamanāmi jau pa gabalu. Tomēr stabilākās priekškāpās, kur augs veido vienlaidu audzes, ceri tikpat kā nav saskatāmi. Starp vecajām pelēkbrūnajām lapām, kuras bieži saglabājas 2 vai 3 gadus, vasaras sākumā izaug jaunas, zaļas lapas. Tās pārsvarā ir gareniski ierotījušās, aptuveni 0,2 – 0,5 cm platas. Lapu virspuse ir sīki rievaina, apakšpuse gluda. Kāpuniedrei raksturīga aptuveni 10 – 20 cm gara, **blīva vārpveida skara ar smailu pamatu un galu**. Jūnijā, kad augs sāk vārpot, ziedkopa ir blāvi zaļa, jūlijā, kad augs zied, tā ir dzeltena. Šī dzeltenā nokrāsa saglabājas arī rudenī un ziemā, kad, nodzeltējot arī auga lapām un stiebriem, kāpuniedres kļūst par krāšņāko kāpu augu.

Izplatīta jūru un okeānu krastos no Ziemeļāfrikas līdz Skandināvijai, arī Ziemeļamerikā.

Smiltāju kāpuniedre ir tipiska priekškāpu jeb balto kāpu suga. Bieži sastopama arī embrionālajās kāpās, retāk pelēkajās kāpās. Kāpuniedre ir smiltis mīloša suga, kas spēj augt tikai tajās vietās, kur vējš periodiski pārpuš smiltis. Šo augu izmanto smiltāju stiprināšanai un kāpu atjaunošanai.



Smiltāju kāpuniedre



Smiltāju kāpuniedre priekškāpā



Smiltāju kāpuniedre embrionālajā kāpā



## Slotiņu ciesa

*Calamagrostis epigeios* (L.) Roth

Wood Small-reed  
Land-Reitgras

Slotiņu ciesa, kam garums kāpās svārstās no 80 līdz 100 cm (vietām sasniedz 1,5 m), var uzskatīt par balto kāpu **tumšāko graudzāli**. Ziedēšanas laikā (no jūnija līdz augustam) 0,5 – 1 cm garās **vārpiņas** ir **violeti brūnas, melnīgsnējas**, retāk zaļganas. Pēc noziedēšanas tās kļūst brūnas vai dzeltenbrūnas. Neizplaukusi ziedkopa ir blīva, ziedēšanas laikā tā izplešas, bet noziedot sakļaujas. Slotiņu ciesai raksturīgas **raupjas lapas un lapu makstis**, kā arī **raupjš stiebrs zem ziedkopas**.

Piekrastes kāpās aug arī Meinshauzena ciesa (*C. meinshausenii* (Tzvelev) Viljasoo), kas no slotiņu cieras atšķiras ar gludu (nevis raupju) stiebru zem ziedkopas, kā arī salīdzinoši īsākām vārpiņām (garums aptuveni 0,5 cm). Abas sugas ir ļoti līdzīgas. Daži autori Meinshauzena ciesu uzskata par slotiņu cieras pasugu.

Slotiņu ciesa ir plaši izplatīta Eirāzijā, bieži sastopama arī Latvijā. Raksturīgākās augšanas vietas ir smilšainas, grantainas vai pat akmeņainas ceļmalas, sausas pļavas, meži, atmatas, smiltāji un kāpas. Slotiņu ciesa ar garajiem, ložņājošajiem sakneņiem labi nostiprinās un ātri izplatās.



Slotiņu ciesa ar brūnganām ziedkopām



Slotiņu cieras audze zemā priekškāpā



Slotiņu ciesa priekškāpu augu sabiedrībā

## Smiltāju auzene

*Festuca arenaria* Osbeck

Smiltāju auzeni vairāki botāniķi uzskata par sarkanās auzenes pasugu *Festuca arenaria* Osbeck = *Festuca rubra* ssp. *arenaria* (Osbeck) Syme. (*Festuca rubra* L. s.l.: Red Fescue, Rot-Schwingel).

Smiltāju auzene ir **vissmalkākā primāro kāpu graudzāle**. Tās lapas sarveidīgas, gareniski ierofījušās, aptuveni 2 mm platas un 15 cm garas. Priekškāpās auzene it kā pazūd starp lielākajām graudzālēm un labāk saskatāma ir tikai ziedēšanas laikā (jūnija beigās, jūlijā). Smiltāju auzenes ziedkopa ir garena, nedaudz saspiesta skara (garums 10 – 15 cm). **Vārpiņas ir klātas ar matiņiem**, iegarenas, to garums ap 10 – 15 mm. Kad ziedkopa izplaukušī, tās apakšējais zars atliecies it kā 90° leņķī. Šai smalkajai graudzālei ir ļoti gari, ložņājoši sakneņi, un tāpēc tā spēj nostiprināties un augt gan priekškāpās, gan embri-onālajās kāpās. Uz nelielajiem kāpu puguriņiem smiltāju auzene vietām ir pat dominējoša suga.

Smiltāju auzene ir izplatīta galvenokārt piekrastes kāpās Eiropas ziemeļdaļā un rietumdaļā. Latvijā šī suga bieži sastopama primārajās kāpās, retāk pelēkajās kāpās un kāpu mežā.



Smiltāju auzene



Smiltāju auzenes vārpiņas ar matiņiem



Smiltāju auzene veido primāro kāpu



## Baltijas kāpuniedre

x *Calammophila baltica* (Flüggé ex Schrad.) Brand

Baltijas kāpuniedre ir neauglīga hibrīdsuga, kas radusies, krustojoties smiltāju kāpuniedrei un slotiņu ciesaī (*Ammophila arenaria* (L.) Link x *Calamagrostis epigeios* (L.) Roth).

Baltijas kāpuniedre galvenokārt aug embrionālajās kāpās, bet sastopama arī priekškāpās. Tā ir viena no lielākajām kāpu graudzālēm Latvijā. Embrionālajās kāpās tā bieži izaug 150 – 180 cm (vietām pat 2 m) gara, veidojot **lielus, savrupus cerus**. Taču priekškāpās, kur šī graudzāle bieži aug kopā ar smiltāju kāpuniedri, tā ir īsāka un tās ceri ir mazāki. Raksturīga pazīme ir **ziedkopa ar smailu pamatni un galu**. Atšķirībā no smiltāju kāpuniedres Baltijas kāpuniedrei **ziedkopa ir violeti brūna** (tāpat kā slotiņu ciesaī), skrajāka un garāka, lapas pārsvarā plakanas.

Latvijas piekrastē, kur veidojas kāpas, suga izplatīta diezgan bieži.



Baltijas kāpuniedre



Baltijas kāpuniedre parasti aug ceros



Baltijas kāpuniedre embrionālajā kāpā

## Neīstā tūsklape

*Petasites spurius* (Retz.) Rchb.

Filzige Pestwurz

Neīstā tūsklape ir kāpu augs, kas uzmanību pie-  
saista ar **platajām lapām**. Pirmajā brīdī šķiet, ka tās ir  
māllēpes vai dadža lapas. Taču, pieejot tuvāk un  
apskatot augu vērīgāk, redzams, ka lapas ir citādas.  
Tūsklapei **lapas apakšpuse ir balta** – klāta ar blīvu,  
zīdainu matiņu kārtu, lapas virspuse ir zaļa. Sākumā  
lapas **saritinājušās, veidojot it kā piltuvi**, vēlāk tās kļūst  
plakanas, trīsstūrveidīgas (garums aptuveni 20 cm, pla-  
tums 25 cm). Šādā veidā augs sevi aizsargā no vēja un  
saules. Tūsklape ir daudzgadīgs augs. Kāpu smiltīs tas  
noturas ar gariem, ložņājošiem sakneņiem. Ziedu  
vasarā nav, jo tie uzplaukst un nozied jau pavasarī  
(aprīļa beigās un maija sākumā). Ziedu daudz, tie ir  
dzeltenī, sakārtoti masīvā ziedkopā.

Neīstā tūsklape ir izplatīta jūru un upju krastos  
dažviet Eiropā un Rietumāzijā. Latvijā sastopama diez-  
gan bieži.



Neīstā tūsklape



Neīstā tūsklape embrionālajā kāpā



Neīstā tūsklape priekškāpā



## Čemurainā mauraga

*Hieracium umbellatum* L.

Umbellate Hawkweed  
Dolden-Habichtskraut

Čemurainās mauragas kāpās izceļas ar saviem dzeltenajiem ziediem. Stublāji aug pa vienam vai vairākiem, vietām veidojot kuplus cerus. Stublāji parasti zaraini. Uz katra stublāja **daudz dzeltenu ziedkoku – kurvīšu**. Mauragas **zied pakāpeniski no jūlija līdz oktobrim**. Tās pārsvarā aug priekškāpās un pelēkajās kāpās, kur dominē graudzāles. Līdz ar mauragu uzdziedēšanu kāpas it kā atdzīvojas, kļūst krāsainas. Arī augļi attīstās pakāpeniski. Bieži uz viena stublāja var redzēt gan ziedu pumpurus, gan dzeltenās ziedkopas, gan arī augļus ar lidpūkām. Lapas šauras (garums 4 – 15 cm, platums 0,5 – 1 cm), virspusē tumšzaļas, apakšpusē gaišākas. Sausā laikā lapas mala ierotījusies. Čemurainā mauraga ir daudzgadīgs augs (garums vidēji ap 50 – 70 cm).

Čemurainā mauraga ir plaši izplatīta augu suga ziemeļu puslodē. Bieži sastopama arī Latvijā. Raksturīgākās augšanas vietas ir kāpas un sausas pļavas.



Čemurainās mauragas ziedi



Čemurainā mauraga



Čemurainās mauragas priekškāpas augu sabiedrībā

## Jūrmalas pērkonamoliņš

*Anthyllis maritima* Schweigg.

Strand-Wundklee

Jūrmalas pērkonamoliņš kāpās vislabāk pamanāms no jūnija līdz augustam, kad tas zied. Augam ir **zeltaini dzelteni ziedi**. Tie sakārtoti galviņās, kas atrodas diezgan tuvu cita citai. Tāpēc arī ziedēšanas laikā pērkonamoliņš izskatās ļoti krāšņs. Stublāji ap 50 cm gari, ļogani, bieži guloši vai pacili. **Stublājs un lapiņas klātas ar baltiem, zidainiem matiņiem**.

No citām pērkonamoliņa sugām jūrmalas pērkonamoliņš atšķirams pēc **zilganajām piezemes lapām**, kuras veido trīs mazas lapiņas, kā arī pēc zidainā apmatojuma.

Jūrmalas pērkonamoliņš izplatīts tikai Baltijas jūras reģionā.

Latvijā jūras piekrastē sastopams diezgan bieži, pārsvarā priekškāpās, starpkāpu ieplakās, arī pelēkajās kāpās un sausajos mežos. Tā kā suga kopumā Latvijā ir reta, tā ir ietverta Latvijas Sarkanās grāmatas 3. kategorijā.



Jūrmalas pērkonamoliņš



Jūrmalas pērkonamoliņa audze starpkāpu ieplakā



Jūrmalas pērkonamoliņš priekškāpā



## Pūkainais ploštārdis

*Tragopogon heterospermus* Schweigg.

Pūkainais ploštārdis ir divgadīgs 20 – 60 cm garš augs. To vēl neziedošu var labi atšķirt no citiem augiem, jo tas **klāts ar fimeklāiniem, pelēcīgi baltiem matiņiem**. Stublājs stāvs, zarains. Raksturīga pazīme ir šaurās (garums 5 – 20 cm, platums 0,5 – 1 cm), **renesveidīgās lapas, kas galotnē parasti ir spirāliski ieritinājušās jeb sagriezušās**. Ziedi dzelteni, sakārtoti kurvīti stublāja vai tā zaru galā. Ploštārdis zied no jūnija līdz septembrim.

Latvijā pūkainais ploštārdis sastopams diezgan bieži priekškāpās un pelēkajās kāpās. Tas pārsvarā aug smilšainās vietās, kur ir maz augu, un tāpēc ir labi pamanāms.

Pūkainais ploštārdis Eiropā izplatīts tikai Baltijas jūras dienvidaustrumu piekrastē. Tā kā šim augam ir ļoti mazs izplatības apgabals, tas iekļauts Latvijas Sarkanās grāmatas 3. kategorijā.



Pūkainais ploštārdis



Pūkainais ploštārdis pelēkajā kāpā



Pūkainais ploštārdis kopā ar kāpu auzeni

## Jūrmalas dedestiņa

*Lathyrus maritimus* (L.) Bigelow

Sea Pea  
Strand-Platterbse

Jūrmalas dedestiņu bieži sauc par piekrastes puķzīrni, jo tai ir **lieli, apmēram 2 cm gari purpur-sarkani vai violeti ziedi**, kas pa 4 – 10 ir sakārtoti blīvā ķekarā. Augs ir daudzgadīgs, diezgan liels (garums ap 30 – 70 cm). Dedestiņai raksturīga gara, zaraina sakne, pacils vai kāpelējošs stublājs. Tas nav pārāk stingrs un parasti atbalstās vai "pieturas" pie citiem augiem. Lapas ir zilganzaļā krāsā ar apsarmi. Katrā lapā ir 4 – 10 lapiņas, lapas galā vienkāršas vai zarainas vītnes. Jūrmalas dedestiņa ir dekoratīva ne tikai ziedēšanas laikā. Kad augs noziedējis, attīstās līdz 5 cm gara melnīgsnēja pāksts ar lodveida sēklām jeb "zirnīšiem".

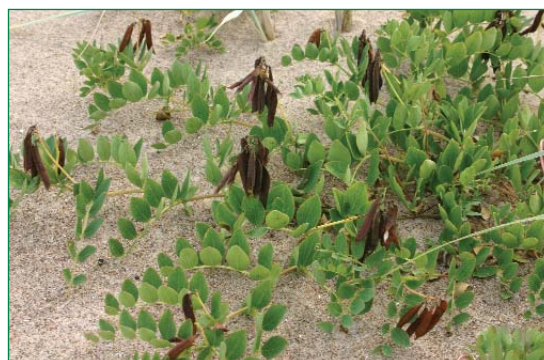
Dedestiņas raksturīgākie biotopi ir priekškāpas, kā arī sausie jūras krasta meži.

Jūrmalas dedestiņa izplatīta gan Eiropā, gan Ziemeļamerikā jūru un okeānu krastos. Latvijā sastopama galvenokārt Baltijas jūras piekrastē, retāk Rīgas līča krastā.

Suga ir iekļauta Latvijas Sarkanās grāmatas 2. kategorijā.



Jūrmalas dedestiņa



Jūrmalas dedestiņa ar pākstīm



Jūrmalas dedestiņa priekškāpā



## Lēzela vīrcle

*Linaria loeselii* Schweigg.

Lēzela vīrcle ir smalks, vidēji 20 – 30 cm garš augs. No lielāka attāluma tā pat grūti pamanāma. Tuvumā Lēzela vīrcle atgādina mazu, dzeltenu lauvmutīti. **Visam augam ir zilgana apsarme.** Lapas ir šauras (garums 3 – 7 cm, platums 0,2 – 0,7 cm). Vīrcle zied no jūlija līdz septembrim ar **gaiši dzelteniem, smaržīgiem ziediem**, kas sakārtoti **skrajā ķekarā**.

Raksturīgākās augšanas vietas ir embrionālās kāpas un priekškāpas. Vīrcle aug gan pa vienai, gan veido nelielas grupas.

Lēzela vīrcle ir izplatīta tikai Baltijas jūras dienvidaustrumu piekrastē. Latvijā sastopama ļoti reti, galvenokārt no Nidas līdz Kolkai.

Suga ir iekļauta Latvijas Sarkanās grāmatas 3. kategorijā. Suga ir ļoti reta Eiropā, un tāpēc ierakstīta arī Eiropas aizsargājamo sugu sarakstā. Tāpat kā citas aizsargājamās sugas, arī Lēzela vīrceli nedrīkst vākt kolekcijām vai citādi iznīcināt.



Lēzela vīrcle



Lēzela vīrcle embrionālajā kāpā



Lēzela vīrcle priekškāpā

## Kāpu auzene

*Festuca sabulosa* L.

Kāpu auzene meklējama galvenokārt pelēkajās kāpās un sausās pļavās. Tā atpazīstama pēc **blīvā cera**. Stiebrī tievi (garums ap 30 - 70 cm), mazliet noliekušies. Lapas sarveidīgas, ļoti šauras. Raksturīga pazīme ir **dzeltenīgās lapu makstis**, kas izvietojušās blīvi cita pie citas. Ziedkopas zariem un **vārpiņām zilgana apsarme**. Auga krāsa mainīga - no zilganas, pelēcīgas, iesīrmas līdz gaiši brūnai. Vasaras beigās augs kļūst dzeltenbrūns.

Kāpu auzene ir viena no raksturīgākajām pelēko kāpu augu sugām. Turklāt tā sastopama dažādās augu sabiedrībās - gan tādās, kur dominē sūnas un ķērpji, gan kopā ar zilgano kelēriju un mazo māršilu. Kāpu auzene spēj augt vietās, kur vējš periodiski uzpūš smiltis. To var izmantot smiltāju nostiprināšanai.

Kāpu auzene ir bieži sastopama suga jūras krastā Latvijā.



Kāpu auzenes ceri ķērpju augājā



Kāpu auzene pelēkajā kāpā



Kāpu auzene kopā ar zilgano kelēriju



## Smilts grīslis

*Carex arenaria* L.

Sand Sedge  
Sand-Segge

Smilts grīslis ir pelēkajās kāpās visbiežāk izplatītā grīšļu suga. Tas ir daudzgadīgs, neliels (garums 10 – 30 cm), pelēkzaļš augs. Tam raksturīgi **gari, ložņājoši sakneņi**, uz kuriem ik pēc posma veidojas jauns augs un kuri palīdz grīslim noturēties jūras krastā. Šādā veidā augot, grīslis veido rindas, kas labi pamanāmas kāpu smiltīs, it īpaši vietās, kur augājs skrajāks. Stublājs stāvs, nedaudz izliekts, augšdaļā raupjš, apakšdaļā ar rūsganām makstīm. **Lapu maz, tās ierotājušās, smailas** (platums 0,3 – 0,4 cm). **Ziedkopa brūngana** (garums 3 – 8 cm), stublāja galotnē ar 6 – 16 vārpiņām. Vārpiņas ir atšķirīgas: augšējām vīrišķie ziedi, apakšējām – sievišķie ziedi. Smilts grīslis zied no maija līdz jūlijam. **Smilts grīšļa stublājs ir raupjš un lapas nepārsniedz stublāju.**

Smilts grīslis izplatīts okeāna un jūru krastos Eiropas rietumos un ziemeļos. Latvijā tas bieži sastopams, bet tikai jūras piekrastē. Tas aug galvenokārt pelēkajās kāpās un sausās pļavās, retāk priekškāpās vai sausās, smilšainās pludmalēs.



Smilts grīslis



Smilts grīslis primārajā kāpā



Smilts grīslis pelēkajā kāpā

## Zilganā kelērija

*Koeleria glauca* (Schrad.) DC.

Dune Hair-grass  
Blaugrūnes Schillergras

Zilganā kelērija ir tipiska smiltāju suga. Tā sastopama gan jūras piekrastē pelēkajās kāpās un kāpu mežā, gan arī iekšzemes kāpās un smiltājos, kur ir skraja augu sega. Auga krāsa variē no **zilganzaļas līdz pelēkzaļai**. Kelērija aug **blīvos ceros**. **Lapas ir īsas (garums 5 – 12 cm, platums aptuveni 0,3 cm)**, iezilganas, pacietas un mazliet ieritinātas. **Tās pārsvarā izvietojušās pie stiebra pamatnes** (pie zemes), kur veidojas it kā lapu rozete. Uz stiebra lapu maz. Stiebrs stāvs, stingrs (garums 20 – 60 cm), tā galā 20 cm gara ziedkopa. Tāpat kā daudzām graudzālēm, arī zilganajai kelērijai ziedkopas (skaras) ļoti mainīgas. Pirms ziedēšanas skara ir šaura, ziedēšanas laikā tā izplešas, kļūst daudz platāka, bet pēc noziedēšanas atkal sakļaujas. Kelērijas zied jūnijā un jūlijā.

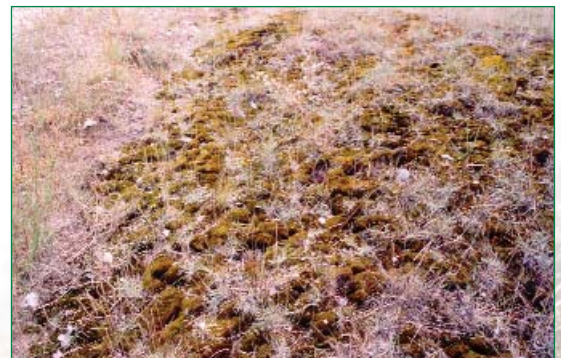
Zilganā kelērija izplatīta Austrumeiropā un Centrālajā Eiropā, kā arī Rietumāzijā un Centrālajā Āzijā, kur tā aug kāpās, sausās pļavās un stepē. Latvijā jūras piekrastē kelērija sastopama bieži, bet valsti kopumā tā ir reta suga.



Zilganā kelērija



Zilganās kelērijas cers ar lapām



Zilganā kelērija pelēkajā kāpā



## Mazais māršils

*Thymus serpyllum* L.

Breckland Thyme  
Sand-Thymian

Mazā māršila **sārti violetie ziedi** labi izceļas uz pelēkbrūnā kāpu smilšu un augāja fona. Māršils ir daudzgadīgs, zems, **zemei pieplacis augs**. Stublājs ložņājošs, ar matiņiem. Ziedošie zari stāvi vai pacili, 2 – 10 cm gari. Lapas ļoti šauras (garums 0,5 – 1,2 cm, platums 0,1 – 0,3 cm), gandrīz sēdošas. Ziedkopa galviņveidīga, izvietojusies zara galā. Augs ir **smaržīgs**. Mazais māršils ir dziedniecības augs, kā arī labs garšaugš. Zied no jūnija līdz augustam, krāšņākās ziedošās audzes vērojamas jūlija vidū.

Mazais māršils veido klājeniskas spilvenveida audzes pelēkajās kāpās, sausās pļavās, sausos priežu mežos. No lielā māršila tas atšķirams pēc ieapaļā stublāja.

Mazais māršils ir plaši izplatīta suga Eirāzijā. Latvijā sastopama bieži visā teritorijā.



Mazais māršils pelēkā kāpā



Mazais māršils



Mazā māršila audzes

## Kodīgais laimiņš

*Sedum acre* L.

Biting Stonecrop  
Scharfer Mauerpfeffer

Kodīgais laimiņš ir zems, tikai dažus centimetrus garš augs. Parasti aug grupās, veidojot spilvenveida vai klājeniskas audzes. Stublājs tievs, pacils. **Lapas biezas, sulīgas** (garums 0,3 – 0,6 cm, platums 0,2 – 0,4 cm). Lapām **kodīga garša. Ziedi spilgti dzelteni**, izvietojušies stublāja galotnē. Zied visu vasaru. Kodīgais laimiņš ir ļoti pieticīgs augs, spēj augt pat nabadzīgās smilšainās vietās. Jūras piekrastē aug galvenokārt pelēkajās kāpās un sausajos priežu mežos, citur sastopams sausās pļavās, smiltājos, ceļmalās, dzelzceļa uzbērumos. Kodīgais laimiņš ir dekoratīvs augs, to audzē arī dārzos.

Kodīgais laimiņš izplatīts Eiropas lielākajā daļā, sastopams arī Ziemeļamerikā. Latvijā plaši izplatīta suga.



Kodīgais laimiņš



Kodīgais laimiņš veido spilvenveida audzes



Kodīgais laimiņš mežmalā



## Tumšsarkanā dzeguzene

*Epipactis atrorubens* (Hoffm. ex Bernh.) Besser

Dark-red Helleborine  
Braunrote Stendelwurz

Tumšsarkano dzeguzeni sauc arī par sarkano dzeguzeni. Tā ir orhideja ar **sārti brūnu stublāju un brūngansarkaniem ziediem**. Tā kā dzeguzene parasti aug vietās, kur ir maz augu, tumšos, sarkanīgos ziedus labi var pamanīt. Tumšsarkanā dzeguzene ir daudzgadīgs, 20 – 50 cm garš augs. Tai ir garas saknes, un tāpēc tā spēj izdzīvot nabadzīgos, sausos augšņās apstākļos. Zied no jūnija beigām līdz augustam. Tumšsarkanā dzeguzene ir dekoratīvs augs.

Tumšsarkanā dzeguzene izplatīta galvenokārt Eiropas ziemeļos un ziemeļaustrumos. Latvijā diezgan bieži sastopama jūras piekrastē pelēkajās kāpās un sausajos priežu mežos, kā arī iekšzemes kāpās, Gaujas un Daugavas ielejā. Pelēkajās kāpās tā bieži aug kopā ar kāpu auzeni, zilgano kelēriju, mazo mār-silu un smilts grīslī.



Tumšsarkanā dzeguzene



Tumšsarkanā dzeguzene kopā ar jūrmalas dedestīņu



Tumšsarkanā dzeguzene vecā priekškāpā

## Plavas silpurene

*Pulsatilla pratensis* (L.) Mill.

Meadow Pasqueflower  
Wiesen-Küchenschelle

Plavas silpurene ir neliels augs (garums 10 – 40 cm). Stublājs stāvs, ar matiņiem. **Ziedi noliekti**, zvanveidīgi, blāvi violeti vai sārti pelēki. Silpurene zied maijā, jūnijā. Augs dekoratīvs ne tikai ziedēšanas laikā, bet arī pēc tam, kad attīstījušies augļi. Stublāja galā veidojas daudz sīku augļu. Katram auglim ir matiņš, un tāpēc **kopauglis izskatās kā dadzis**. Uzpušot vējam, augļi atdalās cits no cita un izplatās plašā teritorijā. Ja nav ne ziedu, ne augļu, tad jācenšas augu atpazīt pēc lapām. Apakšējās lapas ir 6 – 10 cm garas ar kātu. Lapas plātne vairākkārt plūksnaini dalīta. Silpurene aug kāpās, sausos mežos, smiltājos.

Plavas silpurene izplatīta Eiropā, galvenokārt Baltijā un tai apkārtējās teritorijās. Latvijā bieži sastopama jūras piekrastē, pārējā teritorijā reti.

Suga iekļauta Latvijas Sarkanās grāmatas 4. kategorijā.



Plavas silpurene



Priekškāpas nogāze ar plavas silpurenēm



Noziedējušas plavas silpurenes pelēkajā kāpā



## Smiltāja nelķe

*Dianthus arenarius* L.

Sand-Nelke

Smiltāja nelķi sauc arī par smilts nelķi. Tas ir daudzgadīgs augs (garums 10 – 30 cm), kas parasti veido **blīvus cerus**. Nelķi viegli pamanīt pēc **krāšņajiem ziediem**. Tie ir **balti, sārti vai purpurvioleti, smaržīgi**. Ziedlapas gals sašķelts, bārkstains. Stublāji pacili vai stāvi, tievi. Lapas tikai 1 – 2 mm platas. Smiltāja nelķe zied no jūnija līdz augustam. Galvenās augšanai piemērotās vietas ir kāpas, pļavas un sausie priežu meži jūras piekrastē. Latvijā sastopama nevienmērīgi, galvenokārt piejūras un iekšzemes kāpās.

Smiltāja nelķe ir suga ar ļoti mazu izplatības apgabalu Centrālajā Eiropā un Austrumeiropā. Latvijā sastopamas divas smiltāja nelķes pasugas, no kurām *Dianthus arenarius* subsp. *arenarius* ir iekļauta Eiropā aizsargājamo sugu sarakstā.



Smiltāja nelķe



Smiltāja nelķe mežmalā



Smiltāja nelķe pelēkajā kāpā kopā ar madarām, veronikām un māršiliem

## Gmelina alise

*Alyssum gmelinii* Jord.

Mountain Alison (s.l.)  
Berg Steinkraut (s.l.)

Gmelina alise ir daudzgadīgs, zems augs (garums 5 – 20 cm). Tas viegli pamanāms starp citiem kāpu augiem, jo viss **klāts ar pelēcīgiem matiņiem** un izskatās sudrabains. Stublāji koksaini, pacili vai guloši, pie pamata zaro. Lapas mazas, (garums 0,5 – 1,5 cm, platums aptuveni 0,5 cm). **Ziedi dzelteni**, sakārtoti ķekarā zaru galā. Alise zied no maija vidus līdz jūnijam. Piemērotākās augšanas vietas ir pelēkās kāpas, sausi priežu meži un pļavas.

Suga izplatīta nevienmērīgi. Mazās platībās Gmelina alise aug arī Austrumeiropā. Latvijā sastopama reti, tikai piejūras daļā. Galvenokārt no Papes līdz Nīcai, no Užavas līdz Ovišiem un Rīgā.

Suga iekļauta Latvijas Sarkanās grāmatas 3. kategorijā.



Ziedoša Gmelina alise maijā



Gmelina alises stublājs un lapas jūlijā



Gmelina alise pelēkajās kāpās



## Jūrmalas zilpodze

*Eryngium maritimum* L.

Sea-holly  
Stranddistel

Jūrmalas zilpodze ir daudzgadīgs, 30 – 60 cm garš augs. Jauns **augšs ir zaļganzils vai zaļgans, vēlāk tas kļūst zilganpelēks**. Viss augs klāts ar zilganu apsarmi. Raksturīgas ieapaļas, **ādainas lapas ar dzeloņaini zobainu malu**. Ziedi sīki, zili, sakārtoti galviņveida ziedkopā. Augs dekoratīvs, viegli ieraugāms un atpazīstams. Zied jūlijā un augustā. Zilpodzei ir spēcīga sakņu sistēma, kas iesniedzas dziļi smiltīs un palīdz augam noturēties priekšskāpās un pelēkajās kāpās.

Zilpodze izplatīta jūru un okeānu piekrastēs no Ziemeļāfrikas līdz Ziemeļeiropai. To apdraud jūras krastu apbūvēšana, dabisko augšanas vietu iznīcināšana vai pārveidošana. Latvijā zilpodze sastopama ļoti reti. Zināmas tikai divas stabilas augšanas vietas. Tās atrodas uz zilpodzes izplatības apgabala ziemeļu robežas.

Novērojumi par jūrmalas zilpodzi un citām apdraudētajām piekrastes augu sugām ir svarīgi, lai varētu labāk organizēt šo sugu aizsardzību. Tāpēc jebkurš ir aicināts sūtīt informāciju par reto sugu atradnēm uz Latvijas Universitātes Bioloģijas fakultāti vai Bioloģijas institūtu. Jūrmalas zilpodzi kā aizsargājamu augu nedrīkst izrakt vai vākt kolekcijās.

Jūrmalas zilpodze ir ietverta Latvijas Sarkanās grāmatas 1. kategorijā.



Jūrmalas zilpodze



Jūrmalas zilpodze Užavā

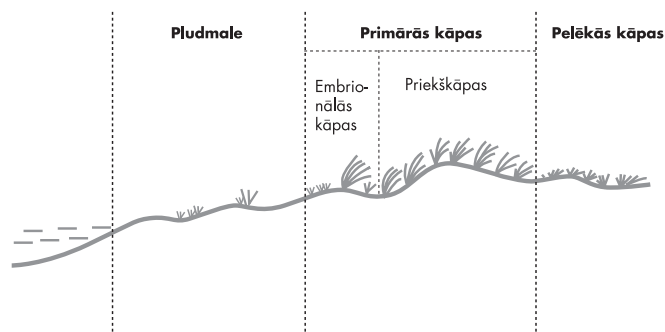


Jūrmalas zilpodzes augtene Ziemupē

## Augu sugas (alfabētiskais rādītājs)

alīse, Gmelīna 60  
 auzene, kāpu 44  
 auzene, smiltāju 18  
 balodene, jūrmalas 18  
 balodene, kailā 18  
 balodene, skaistaugļu 18  
 ciesa, slotiņu 26  
 dedestiņa, jūrmalas 40  
 donis, Baltijas 8  
 donis, krupju 6  
 donis, spožaugļu 8  
 dzeguzene, tumšsarkanā 54  
 gaurenīte, mezglainā 12  
 grīslis, smilts 46  
 gundega, jaunā 10  
 kamieļzāle, jūrmalas 16  
 kāpkukviesis, smiltāju 22  
 kāpuniedre, Baltijas 30  
 kāpuniedre, smiltāju 24  
 kelērija, zilganā 48  
 laimiņš, kodīgais 52  
 mārsils, mazais 50  
 mauraga, čemurainā 34  
 nelķe, smiltāja 58  
 pārkonamoliņš, jūrmalas 36  
 ploštārdis, pūkainais 38  
 sālsvirza, biezlāpīnā 20  
 sālszāle, kailija 4  
 silpūrene, plāvas 56  
 smilga, ložņu 12  
 šķēpene, Baltijas 2  
 tūsklāpe, neistā 32  
 ūdenspipars 14  
 vircele, Lēzela 42  
 zilpodze, jūrmalas 62

*Agrostis stolonifera* 12  
*Alyssum gmelinii* 60  
*Ammophila arenaria* 24  
*Anthyllis maritima* 36  
*Atriplex calotheca* 18  
*Atriplex glabriuscula* 18  
*Atriplex littoralis* 18  
*Cakile baltica* 2  
*Calamagrostis epigeios* 26  
*x Calammophila baltica* 30  
*Carex arenaria* 46  
*Corispermum intermedium* 16  
*Dianthus arenarius* 58  
*Epipactis atrorubens* 54  
*Eryngium maritimum* 62  
*Festuca arenaria* 28  
*Festuca sabulosa* 44  
*Hieracium umbellatum* 34  
*Honckenya peploides* 20  
*Juncus articulatus* 8  
*Juncus balticus* 8  
*Juncus bufonius* 6  
*Koeleria glauca* 48  
*Lathyrus maritimus* 40  
*Leymus arenarius* 22  
*Linaria loeselii* 42  
*Petasites spurius* 32  
*Polygonum hydropiper* 14  
*Pulsatilla pratensis* 56  
*Ranunculus sceleratus* 10  
*Sagina nodosa* 12  
*Salsola kali* 4  
*Sedum acre* 52  
*Thymus serpyllum* 50  
*Tragopogon heterospermus* 38



PLUDMALE BEACH	PRIMĀRĀS KĀPAS PRIMARY DUNE	PELĒKĀS KĀPAS GREY DUNE
Baltijas šķēpene	biezlāpīnā sālsvirza	kāpu auzene
kailija sālszāle	smiltāju kāpuniedre	smilts grīslis
krupju donis	Baltijas kāpuniedre	zilganā kelērija
spožaugļu donis	smiltāju kāpkukviesis	mazais mārsils
Baltijas donis	smiltāju auzene	kodīgais laimiņš
jaunā gundega	slotiņu ciesa	tumšsarkanā dzeguzene
ložņu smilga	neistā tūsklāpe	plāvas silpūrene*
mezglainā gaurenīte	čemurainā mauraga	smiltāja nelķe*
ūdenspipars	jūrmalas pārkonamoliņš	Gmelīna alīse*
jūrmalas kamieļzāle	pūkainais ploštārdis	jūrmalas zilpodze*
jūrmalas balodene	jūrmalas dedestiņa*	
kailā balodene	Lēzela vircele*	
skaistaugļu balodene*		

\* Aizsargājamais augs