

# Ko domā piekrastes zemes īpašnieks

Lai noskaidrotu piekrastes zemes īpašnieku uzskatus par dabas aizsardzību un krasta kāpu aizsargjoslas apsaimniekošanu, apzinātu viņu ieguvumus un problēmas, dzīvojot teritorijā ar saimnieciskās darbības aprobežojumiem, kā arī — nākotnes redzējumu piekrastes attīstībā, pamatojoties uz Valsts zemes dienesta 2001./2002. gada datiem, EK LIFE-Nature projektā "Piekrastes biotopu aizsardzība un apsaimniekošana Latvijā" tika veikta 6272 piekrastes iedzīvotāju anketēšana. Datu apstrādei par derīgām atzītas 1390 anketas.

Aptaujā piedalījās respondenti no 31 pašvaldības. Visplašāk pārstāvētas bija Jūrmala (14,8%), Engure (13,9%), Saulkrasti ar lauku teritoriju (13,7%), Lapmežciems (8,2%) un Roja (8,1%).

**Piekrastes iedzīvotāju raksturojums.** Piekrastes iedzīvotāju vidējais vecums ir lielāks nekā valstī: vairums respondentu (57%) ir virs 51 gada, tikai 7% ir vecumā starp 18-30 gadiem, 33% ir pensionējušies. Aptaujā piedalījās 56% sievietes un 44% vīrieši. Gandrīz pusei ir augstākā vai nepabeigta augstākā izglītība. Kopumā minētas 44 dažādas profesijas, sākot no politiķiem un bankas darbiniekiem līdz māsaiņniecēm, taču visvairāk pārstāvēti ir cilvēki ar inženier-tehnisko izglītību (7%), medicīnas darbinieki (6%), izglītības darbinieki (4%), grāmatveži (3%) un celtniecības darbinieki (3%). Pastāvīgi piekrastē dzīvo 53% iedzīvotāju, sezonāli — 32%. No patstāvīgajiem iedzīvotājiem 80% dzīvo ilgāk nekā 11 gadus, no tiem 41% jau kopš dzimšanas.



**Uzskati par dabas aizsardzību.** Gandrīz puse no aptaujātajiem uzskata, ka dabas aizsardzība netiek pietiekami nodrošināta un ka dabas vērtības ir apdraudētas (28%). Tikai 11% domā, ka daba ir pietiekami aizsargāta un pat pārmērīgi aizsargāta (6%). Par efektīvu dabas vērtību saglabāšanu tiek uzskatīta īpaši aizsargājamo dabas teritoriju izveide (54%), bet 29% respondentiem liekas, ka ir pilnīgi pietiekami ar teritorijas labiekārtošanu tūrisma vajadzībām.

## Kā saglabāt dabiskās pļavas, kurās sastopamas retas augu sugas?

Pļaut vai ganīt, bet neart un nemēsot	46%
Aizliegt jebkādu cilvēka darbību	32,1%
Rūpīgi kopt, arī mēslojot, arot un sējot	9,8%
Nezinu	2,4%
Lai speciālists iesaka	1,4%

## Kā apsaimniekot 100-gadīgu priežu mežu krasta kāpu aizsargjoslā?

Vajadzētu aizvākt mirušos, kritušos kokus	42,2%
Vajadzētu aizvākt vecos kokus, to vietā iestādīt jaunus	19,5%
Neko nevajag darīt – dabisks mežs ir ļoti vērtīgs	15,2%
Jāapzāģē zari vecajiem kokiem, lai mežs lidzinātos parkam	13,7%
Jāizcērt, jo koki pāraug un mazinās to vērtība naudas izteiksmē	2,9%
Sakopt	1,5%

**Uzskati par krasta kāpu aizsargjoslu.** 91% ir pārliecināti, ka krasta kāpu aizsargjosla Latvijā ir vajadzīga, un noteikumiem jābūt vēl stingrākiem (39%), 20% tie apmierina. Galvenā problēma ir, ka noteikumi netiek ievēroti (5%). Nedaudz respondentu (12%) atzīst tos par pārāk stingriem.

### Ko pašvaldība iegūst, atrodoties krasta kāpu aizsargjoslā?

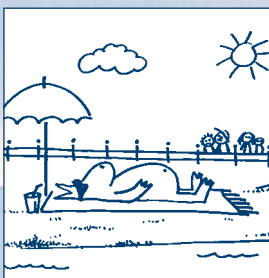
Iespējama tūrisma attīstība	16,4%
“Akmens kaklā”	11,7%
Ienākumi no atpūtniekiem un tūristiem	11,1%
Nezinu	10,7%
Vienreizēja dabas vide	8,3%
Aizsardzība pret dabas stihiju	4,1%

**Uzskati par ierobežojumiem krasta kāpu aizsargjoslā.** 81% zina, ka dzīvo krasta kāpu aizsargjoslā. Neskatoties uz to, ka zeme atrodas aizsargjoslā un saimnieciskās darbības ierobežojumi rada materiālus zaudējumus, 59% uzskata, ka ir ieguvēji, jo var gūt estētisku un garīgu baudījumu, un tikai 19% atzīst sevi par zaudētājiem, bet 13% optimistiski skatās nākotnē un domā, ka varēs gūt peļņu.

**Teritorijas apsaimniekošana.** 36% negrib neko mainīt, 26% īpašnieku grib veikt individuālu apbūvi, attīstīt tūrisma infrastruktūru (10%), nodarboties ar lauksaimniecību (3%) un mežizstrādi (1%). Tikai 10% īpašnieku grib pārdot savu zemi. Vairākums zina, kādi apsaimniekošanas pasākumi ir atļauti aizsargjoslā. Par svarīgāko viņi uzskata teritorijas uzkopšanu (31%) un labiekārtošanu (27%). Par kāpu atjaunošanu, pļavu uzturēšanu un niedru ierobežošanu ir mazāka interese.

### Aktuālākās problēmas piekrastē.

Aktuālākās problēmas ir apkārtnes piemērošana, auto pieplūdums kāpu joslā un pludmalē, stāvvietu un labiekārtojumu trūkums pludmalē, pieaugoša un nekontrolējamā apbūve, kas samazina sabiedrībai pieejamo teritoriju piekrastē. Tās rada sabiedrības kultūras trūkums, neaudzinātība un visatļautība, kā arī pašvaldības neizdarība, vienaldzība un finanšu nepietiekamība.



### Kā Jūs domājat, kas vainīgs, ka piekrastē ir minētās problēmas?

Pašvaldība	25,9%	Dzīves apstākļi	10,3%
Likumi	20,3%	Vietējie iedzīvotāji	9,8%
Valdība	16,1%	Privātuzņēmēji	5,3%

**Iedzīvotāju informētība.** Par piekrastē notiekošo uzzina no preses un televīzijas 38%, no pašu vērojumiem — 29% un no sarunām ar paziņām — 14%. Iedzīvotājus visvairāk interesē piekrastes turpmākā attīstība, piekrastes dabas aizsardzība, dabas procesi piekrastē, tūrisma attīstība un piekrastes apsaimniekošana.

Ar pilnu aptaujas tekstu var iepazīties projekta mājas lapā <http://piekraste.daba.lv/>

Teksts: Rita Birziņa, zīmējumi: Gundega Gulbe, foto: Indra Vaļeniece  
Dizains: Aģentūra Munks; druka: McĀbols © Latvijas Universitāte, 2006

